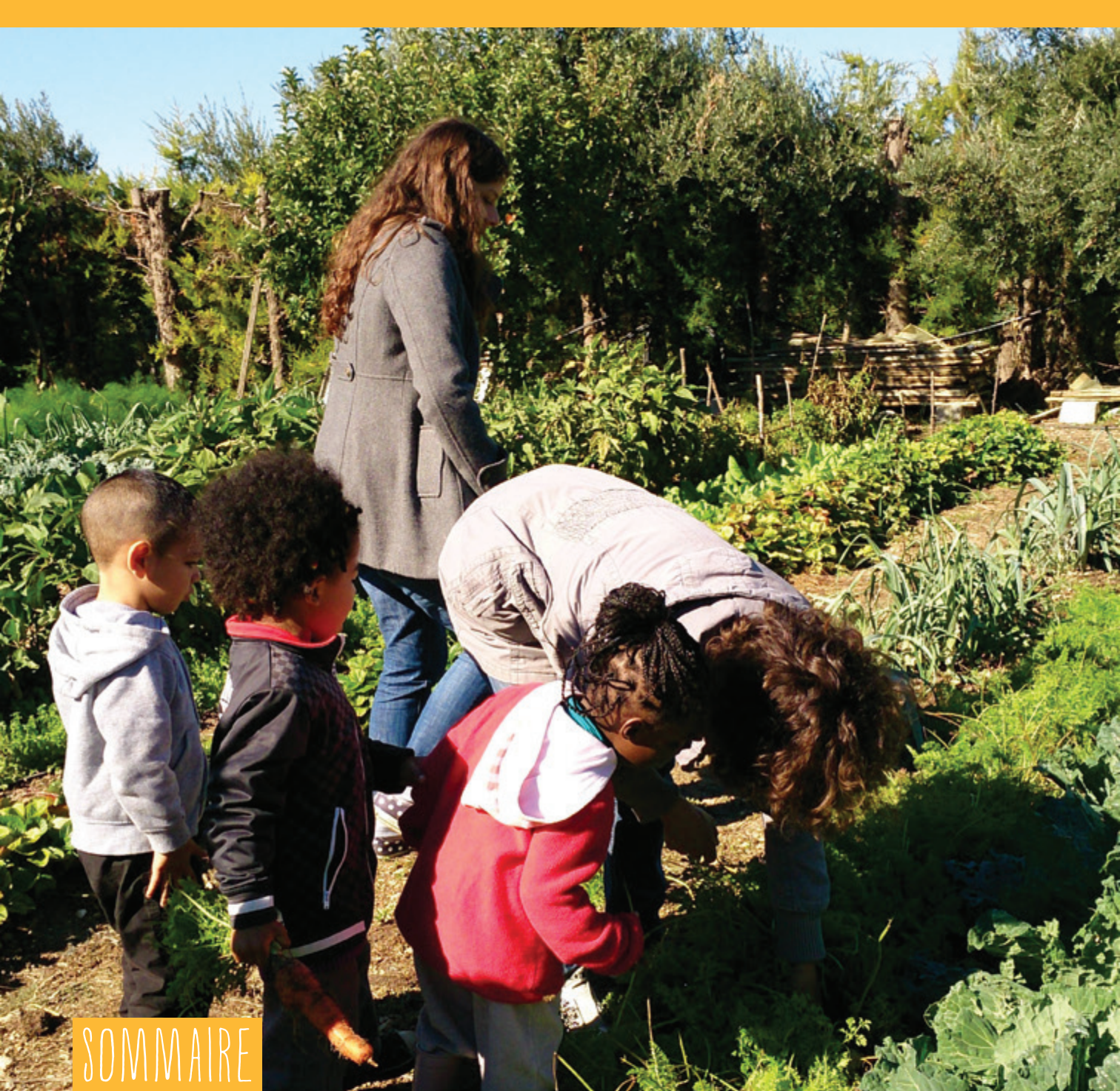


RAPPORT D'ACTIVITÉ 2013





SOMMAIRE

| | |
|---|--------------|
| Message du Président | P. 3 |
| Les projets soutenus en 2013 | P. 5 |
| Les bourses collaborateurs en 2013 | P. 21 |
| Fonctionnement de la Fondation | P. 30 |
| Proposer un projet | P. 31 |
| Chiffres clés 2013 | P. 32 |

MESSAGE DU PRÉSIDENT



Antoine Fiévet

Président de la Fondation d'entreprise Bel
Président Directeur Général du groupe Bel



Ces projets solidaires s'inscrivent pleinement dans la mission de Bel, qui est d'apporter du sourire dans toutes familles dans le monde.

L'année 2013 a été riche en événements pour notre Fondation : en effet, nous avons passé le cap des 100 projets soutenus depuis la création de la Fondation en 2008, ce qui représente plus d'un million d'euros de dons à des associations caritatives qui agissent en faveur des enfants. Nous sommes fiers d'avoir pu ainsi soutenir des actions concrètes et durables, pour apporter notre aide aux communautés dans lesquelles le Groupe Bel est implanté. Ces projets solidaires s'inscrivent pleinement dans la mission de Bel, qui est d'apporter du sourire dans toutes familles dans le monde, et reflètent notre volonté de partage avec le plus grand nombre.

Pour que cet engagement auprès de nos communautés s'inscrive dans la durée, nous avons officiellement prolongé en 2013 les activités de notre Fondation pour 5 années supplémentaires. Nous allons ainsi pouvoir renforcer notre action, en privilégiant des partenariats solides et pérennes avec des associations qui agissent auprès des enfants partout dans le monde.

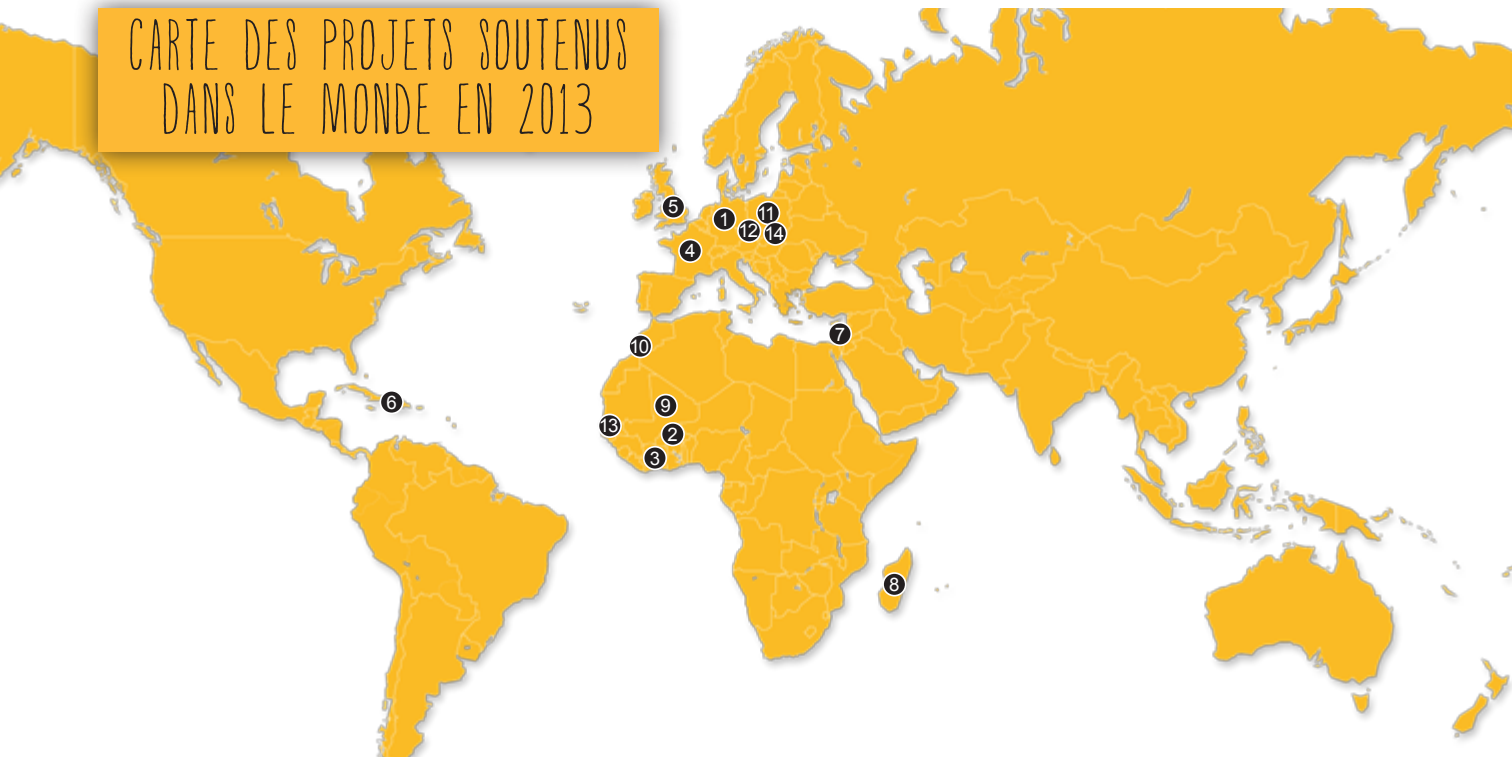
La mission de la Fondation Bel reste quant à elle inchangée : elle consiste à soutenir des initiatives en faveur des enfants et des adolescents, en se concentrant plus particulièrement sur les questions liées à l'alimentation.

Concrètement, nous orientons notre action selon 4 grands axes :

- La lutte contre la malnutrition infantile
- Le soutien à des programmes de culture vivrière et de maraîchage
- La création d'infrastructures directement liées à l'alimentation des enfants et des adolescents
- Les actions pédagogiques pour la compréhension des leviers d'une alimentation saine et équilibrée

Nous souhaitons continuer à développer cette dynamique dans les années à venir, et faire en sorte que notre Fondation soit à l'image de notre entreprise : une aventure humaine au service d'une mission dont nos collaborateurs sont fiers. Pour cela, nos collaborateurs peuvent aussi s'engager dans des actions citoyennes en faveur des enfants en sollicitant le soutien de la Fondation Bel : depuis 2010, 44 équipes de collaborateurs ont ainsi bénéficié d'une bourse de la Fondation pour soutenir les projets dans lesquels ils sont directement impliqués aux côtés d'associations locales. Une manière de prolonger la mission du Groupe au-delà des frontières de l'entreprise et de rester proches de nos communautés locales.

CARTE DES PROJETS SOUTENUS DANS LE MONDE EN 2013



① Allemagne

Ghetto Kids

② Burkina Faso

Enfants et Développement
Partage avec l'Afrique

③ Côte d'Ivoire

Helen Keller International

④ France

Les Petits Débrouillards
Sol en Si
Le jardin voyageur
AJS
L'atelier des saveurs
Société des Amis de Pasteur
Le Rocher Oasis des Cités
Les Virades de l'Espoir
Sport dans la ville

⑤ Grande Bretagne

SE1 United

⑥ Haïti

Solidarité Sorbonne

⑦ Liban

arcenciel

⑧ Madagascar

L'Appel
ONG HAMAP
L'île aux Enfants
Graines de Bitume

⑨ Mali

Un Enfant par la Main

⑩ Maroc

Citoyens des rues
Afoulki
Association Belladi pour l'Education et
le Développement
Association Al Irfane

⑪ Pologne

Nidzicki Fundusz Lokalny

⑫ République tchèque

National Association of phenylketonuria
& similar metabolic disorders
Live healthy & enjoy it!

⑬ Sénégal

Aide Médicale et Développement
Vision du Monde

⑭ Slovaquie

Maly Princ, n.o
Parents Association of IX.Nursery School

■ Associations soutenues
en 2013

■ Bourses collaborateurs
soutenues en 2013



LES PROJETS SOUTENUS EN 2013





ACCOMPAGNER

Lutte contre
la malnutrition infantile

> BURKINA FASO

Programme d'éducation nutritionnelle à Ouagadougou

Association : Enfants & Développement
Bénéficiaires : 12 000 enfants

Fondée en 1984, Enfants & Développement est une ONG internationale qui intervient dans les pays en développement avec pour objectif d'améliorer les conditions de vie, de santé et d'éducation des enfants les plus démunis.

La Fondation apporte son soutien pour la deuxième année consécutive au projet dénommé "Mères Leaders", réalisé dans les zones non loties de Ouagadougou et dans deux villages au nord du Burkina Faso pour réduire la malnutrition, notamment chez les enfants de moins de 5 ans.

Le projet consiste dans la mise en place d'un réseau de proximité de plus de 230 Mères Leaders, pour rendre accessible aux mamans les connaissances sur l'allaitement et la nutrition du jeune enfant ainsi que sur la bouillie

améliorée. Réparties en duo, les Mères Leaders réalisent les activités dans leur quartier et village d'origine, où elles sont connues et où elles arrivent à construire des relations de confiance. Grâce à son fort ancrage local, qui s'appuie sur les populations et sur les structures de santé existantes, ce projet est en train d'améliorer les pratiques d'alimentation des enfants des zones concernées et de mieux identifier et prendre en charge les enfants malnutris.



> MADAGASCAR

Éduquer les mères pour lutter contre la malnutrition

Association : L'APPEL
Bénéficiaires : 3 000 enfants et 300 femmes enceintes par an

L'APPEL est une association de solidarité internationale qui agit depuis plus de 40 ans en Afrique, en Asie et en Amérique Latine, pour les enfants et leurs communautés, dans trois domaines : la santé, l'éducation et le parrainage, et l'amélioration des conditions de vie.

A Madagascar, l'APPEL est engagée depuis 2006 dans un programme de renutrition qui touche plus de 3 000 enfants et 300 femmes enceintes par an. Ce protocole de renforcement nutritionnel à base de farine enrichie produite localement est étroitement associé à l'éducation nutritionnelle des mères.

L'objectif est de permettre aux mères d'intégrer les bonnes pratiques alimentaires afin de pérenniser la guérison des enfants pris en charge. L'APPEL a développé dans ce

but une approche pédagogique innovante sous la forme de cartes à jouer, les « Nutricartes ». Grâce à des séances ludiques et interactives qui favorisent les échanges individuels, les mères sont éduquées à de meilleures pratiques alimentaires.



Brigitte Audras, présidente de L'APPEL

Notre projet de renutrition des enfants en bas âge fortement dénutris dans les quartiers périphériques de Tananarive est associé à une éducation des mères à l'aide de « Nutricartes », jeu pédagogique développé par « L'APPEL ». Grâce à cette pédagogie interactive, les mères assimilent correctement les « bonnes pratiques » alimentaires et modifient leurs habitudes culinaires survalorisant le riz. Le taux de guérisons durables dépasse 90% à 2 ans. Grâce à la Fondation Bel, nous avons renutri 3 000 enfants en 2013.

> SÉNÉGAL

Mise en place de foyers de nutrition et foyers alimentaires

Association : Vision du Monde
Bénéficiaires : 1 970 enfants

Depuis plus de 60 ans, Vision du Monde, organisation de solidarité internationale, mène des programmes de parrainage d'enfants d'une durée de 10 à 15 ans, en agissant dans quatre domaines essentiels : l'alimentation, l'eau potable, la santé et l'éducation. A l'issue de ces programmes qui s'appuient sur les potentiels locaux et le transfert de compétences, les communautés savent gérer et développer les infrastructures mises en place par Vision du Monde.

Depuis 2006, Vision du Monde développe un programme de parrainage dans la zone de Diokoul au Sénégal. Avec 1 970 enfants parrainés, ce programme se concentre sur l'éducation et la santé. L'appui de la Fondation porte plus spécifiquement sur le volet visant à réduire la malnutrition infantile. Il s'agit de renforcer les connaissances et les bonnes pratiques nutritionnelles des femmes enceintes et des jeunes mères grâce à des sessions de formation. Le programme

s'attache aussi à améliorer la prise en charge communautaire de la malnutrition par la mise en place de trois foyers de nutrition dans la région et d'un grenier alimentaire pour les enfants.



Sagane Thiaw, Directeur des opérations de Vision du Monde au Sénégal

En soutenant les greniers des enfants dans notre programme de Diokoul, la Fondation Bel soutient une réponse innovante et pérenne pour lutter contre la malnutrition des enfants. Quand un enfant est en état de malnutrition modéré ou sévère, les femmes en charge des centres de nutrition préparent les farines améliorées faites à partir du stock du grenier des enfants, et les distribuent aux mamans. Ainsi, elles n'ont pas à se fournir sur les marchés hebdomadaires exposés à la volatilité des prix, ce qui permet aux plus démunis d'avoir accès aux denrées alimentaires toute l'année.

> MADAGASCAR

Un soutien aux enfants des rues d'Antananarivo

Association : Graines de Bitume
Bénéficiaires : 260 enfants



Graines de Bitume est une association humanitaire qui intervient auprès d'enfants issus de famille en grande précarité économique et sociale et qui se retrouvent en « situation de rue » dans la ville d'Antananarivo, à Madagascar. Elle les aide à concrétiser leurs projets de vie et à s'en sortir, en favorisant leur réinsertion sociale et en les accompagnant dans leur scolarité.

La Fondation a soutenu l'association en 2012, en participant aux frais de fonctionnement de

ses deux centres de jour, qui accueillent plus de 260 enfants et adolescents. En 2013, la Fondation a souhaité renouveler son soutien à l'association et à son équipe malgache de travailleurs sociaux, éducateurs, instituteurs et animateurs. Ce financement permettra notamment de couvrir une partie des besoins alimentaires fondamentaux des enfants, avec la distribution d'un repas et d'un goûter quotidien.



CULTIVER

Soutien à des programmes de
culture vivrière et de maraîchage

> HAÏTI



Construction d'une cantine à Haïti

Association : Solidarité Sorbonne
Bénéficiaires : 200 enfants

L'association Solidarité Sorbonne est née en 2010 de l'initiative d'étudiants et d'enseignants haïtiens et français de l'Université Panthéon-Sorbonne pour développer des projets sociaux en France et à l'international. Mais c'est surtout en Haïti que Solidarité Sorbonne concentre ses activités, dans l'accompagnement de Colline-Deslandes, une communauté rurale de 2350 habitants. Ses domaines d'intervention sont l'éducation, la santé, l'aide au développement d'activités génératrices de revenus dans l'artisanat et l'agriculture.

Le projet consiste à mettre en place les infrastructures nécessaires à la bonne activité de l'école du village

de Colline-Deslandes : raccordement en eau potable de l'école, construction et aménagement d'une cantine, création d'un jardin scolaire et développement du maraîchage.

La Fondation apporte son soutien pour co-financer la cantine et le château d'eau qui permettra l'arrosage du jardin scolaire. Deux cents enfants scolarisés bénéficieront de ce projet de développement.

> BURKINA FASO

Création d'un jardin scolaire au Burkina Faso

Association : Partage avec l'Afrique
Bénéficiaires : 400 élèves



L'association Partage avec l'Afrique accompagne depuis vingt ans le village de Godin Oualogtenga au Burkina Faso, en lui permettant notamment de développer ses infrastructures. Salles de classes, cantine scolaire, maison de jeunes, ces équipements ont été construits grâce à l'aide constante de cette association.

Le projet soutenu par la Fondation consiste à aménager un jardin maraîcher à vocation pédagogique dans l'enceinte de l'école de ce village. Une aide logistique (enclos, irrigation, mise à disposition des outils) et pédagogique (formation des mères de famille et des enseignants) est apportée aux communautés du village.

Le jardin mis à la disposition des enseignants permettra de sensibiliser et de former chaque année 80 élèves aux techniques du maraîchage.

Il permettra aussi d'améliorer et compléter les repas de la cantine préparés par les mères de famille. La ration de riz pourra être accompagnée de légumes pendant la saison sèche, et les surplus de la production de légumes pourront être vendus pour assurer l'autonomie financière du projet.

> BURKINA FASO

Améliorer l'alimentation des enfants dans 2 villages de Côte d'Ivoire

Association : Helen Keller International
Bénéficiaires : 600 enfants

Fondée en 1915, Helen Keller International est une organisation humanitaire dont la mission est la prévention de la cécité et la réduction de la malnutrition. Présente dans 22 pays, ses programmes ont touché 195 millions de personnes vulnérables et défavorisées en 2012.

En 2012, la Fondation Bel a apporté son soutien à l'un des projets pilotes de l'association en Côte d'Ivoire, qui consiste à fournir à des femmes les intrants de production et l'appui technique nécessaires à la création et à l'entretien de petites exploitations agropastorales. La production des fruits et légumes, poulets et oeufs issus de ces exploitations permettait de renforcer et diversifier l'alimentation de 600 enfants habitant dans les 2 villages concernés. Et la culture de la « patate douce à chair orange » était expérimentée, car ses propriétés nutritives conviennent particulièrement aux jeunes enfants souffrant de carences en vitamines A.



La Fondation a renouvelé son soutien en 2013, afin de permettre la consolidation et la pérennisation des premières actions engagées. Cette deuxième phase a porté en particulier sur l'augmentation des rendements et de la qualité des aliments et sur la promotion de la nutrition auprès des communautés locales, avec pour objectif d'améliorer sur le long terme les pratiques alimentaires des enfants.





CONSTRUIRE

Création d'infrastructures
directement liées à l'alimentation des
enfants et des adolescents

> MALI

Construction d'une Classe Locale d'Éveil Préscolaire au Mali

Association : Un Enfant par la Main
Bénéficiaires : 568 enfants de 0 à 5 ans

Un Enfant par la Main est une association de solidarité internationale dont la mission est de soutenir les enfants et les familles les plus pauvres grâce au parrainage d'enfants. Elle finance également des micro-projets de développement qui s'appuient sur la participation des communautés.

La Fondation co-finance la construction d'une Classe Locale d'Éveil Préscolaire dans un village du Mali. Cette CLEP va permettre d'améliorer les conditions de vie des familles. Les mères y apprennent à cuisiner des repas nutritifs, et des sessions d'information et de formation sont organisées, tandis que les enfants bénéficient d'activités éducatives et d'un repas enrichi par jour. Ils ont également accès à une surveillance médicale et à un suivi nutritionnel par une équipe de santé locale.



Pauline Roy, coordinatrice de projets

Les Classes Locales d'Éveil Préscolaire jouent un rôle essentiel dans la vie des enfants et de leurs familles. C'est un projet qui nous tient à cœur, nous souhaitons construire une CLEP dans chacune des communautés que nous soutenons au Mali. La Fondation Bel partage notre engagement : après avoir soutenu ce projet une première fois en 2010 dans le village de Gouana, la Fondation permet à une nouvelle communauté, à Zantiguila, de bénéficier des activités d'une CLEP. La relation de confiance et la pérennité de notre action sont les fondements de la collaboration durable entre Un Enfant par la Main et la Fondation Bel.



> SÉNÉGAL

Construction d'une unité de production artisanale de farine enrichie

Association : Aide Médicale et Développement
Bénéficiaires : enfants dès l'âge de 6 mois

Association de solidarité internationale, Aide Médicale et Développement intervient, en partenariat avec des structures locales, dans la réhabilitation et la construction de structures de soins, dans



l'équipement en matériel médical, dans la formation du personnel soignant et dans l'éducation à la santé des populations.

La Fondation soutient un programme de lutte contre la malnutrition infantile au Sénégal, dans la région de Tambacounda.

Il s'agit de construire et d'équiper une Unité de Production Artisanale (UPA) de farine enrichie BAMISA à côté du Centre de Récupération et d'Éducation Nutritionnelle (CREN) mis en fonctionnement en 2011. Cette UPA permet de proposer aux enfants à partir de l'âge de 6 mois une farine enrichie médicalement très efficace pour lutter contre la malnutrition légère à modérée. Des groupements de femmes sont formés à la fabrication, au conditionnement et à la distribution de cette farine. Un volet de sensibilisation et de prévention nutritionnelle au niveau communautaire est également mis en place par les équipes d'AMD.

Ce projet permet également de soutenir l'agriculture locale puisque ces farines sont fabriquées à partir de céréales cultivées localement.

> MADAGASCAR

Une cantine pour l'école L'Île aux Enfants

Association : L'Île aux Enfants
Bénéficiaires : 100 enfants de 5 à 7 ans



Créée en 2012, l'école associative l'Île aux Enfants accueille une centaine d'enfants de 5 à 7 ans dans l'un des quartiers les plus pauvres d'Antananarivo.

En 2012, la Fondation a permis à l'école de mettre en place le réfectoire pour accueillir les enfants, clé de voûte de l'assiduité et de la réussite scolaire des enfants. En 2013, la Fondation apporte son appui pour le réaménagement de la cuisine de l'école pour faire face au nombre croissant de repas servis, et pour répondre aux besoins pratiques de leur préparation. Une fois le nouvel espace rénové et équipé, des ateliers de cuisine seront proposés aux élèves une fois par semaine.



> MAROC

Aménagement d'une cantine pour un centre d'accueil de Fès

Association : Citoyens des rues
Bénéficiaires : 40 jeunes de 7 à 17 ans

Citoyens des Rues International est une association à but non lucratif qui a pour objectif l'aide et l'assistance d'urgence aux enfants des rues. Il s'agit de les réinsérer progressivement, de leur proposer un suivi éducatif, scolaire, psychologique et de les accompagner dans un projet de vie. La prévention, la sensibilisation et la mise en oeuvre de microprojets sont au cœur de son action.

Le centre d'accueil « Al Karama » à Fès, géré en partenariat par Citoyens des rues Maroc

et Citoyens des Rues International, accueille les jeunes et les aide à se resocialiser et à se construire un projet de vie grâce à l'alphabétisation, la scolarisation ou l'apprentissage du métier de leur choix.

L'aide de la Fondation va permettre l'aménagement d'une pièce du centre en cantine et l'équipement en matériel de la cuisine. L'objectif consiste à proposer un repas cinq jours par semaine aux 40 jeunes de 7 à 17 ans qui fréquentent régulièrement le foyer.



> MADAGASCAR

Reconstruction d'une cantine scolaire et réhabilitation d'un puits

Association : ONG HAMAP
Bénéficiaires : 700 enfants de 4 à 15 ans

Créée en 1999, l'ONG HAMAP s'inscrit dans une logique d'aide au développement. Ses actions privilégient l'accompagnement des populations sur le long terme, grâce à un transfert de compétences et à un appui logistique. HAMAP intervient en étroite collaboration avec des structures implantées localement.

Les actions contre les mines, l'ingénierie, l'éducation et la santé sont les quatre pôles d'activités d'HAMAP pour répondre au mieux à la situation précaire des populations et plus particulièrement de celle des enfants. Ses actions s'étendent majoritairement en Afrique et en Asie du Sud-Est, mais aussi au Moyen-Orient et en Haïti.

A Madagascar, dans la région de Tuléar, la Fondation apporte son soutien pour reconstruire la cantine de l'école publique de Motombe dévastée par un cyclone. La dotation financière permet également de réhabiliter le puits de l'école pour acheminer l'eau potable. Le projet est mené par HAMAP et son partenaire local Lumière Etoile du Sud, et bénéficiera à plus de 700 élèves de 4 à 15 ans.





APPRENDRE

Actions pédagogiques pour la
compréhension des leviers d'une
alimentation saine et équilibrée

> MAROC

Sensibiliser aux bonnes pratiques nutritionnelles

Association : Afoulki
Bénéficiaires : 2 400 enfants



Afoulki, « le bien » en berbère, développe depuis 2003 des actions de lutte contre la montée de l'illettrisme et pour la condition de la fille et de la femme dans le monde rural marocain.

Une première expérience de sensibilisation aux questions de nutrition et de prévention bucco-dentaire a été menée en 2013 dans la région d'Essaouira.

Compte tenu des résultats encourageants de cette première action, la Fondation apporte son soutien pour déployer ce programme de prévention et de sensibilisation dans seize écoles rurales rénovées par Afoulki.

Plusieurs missions sont organisées pour entamer un processus de sensibilisation et de formation des directeurs et instituteurs, en y associant également les parents d'élèves. Plus qu'un objectif quantitatif, Afoulki souhaite ancrer une pérennisation de la démarche, dans un pays fortement touché par des pathologies découlant de la nutrition. Ce programme bénéficiera, à terme, à près de 2 400 collégiens et lycéens.

> LIBAN

Création d'un jardin potager dans un centre communautaire

Association : arcenciel
Bénéficiaires : 200 enfants de 3 à 16 ans

Association fondée en 1985 et reconnue d'utilité publique en 1995, arcenciel travaille auprès et pour les personnes les plus vulnérables au Liban.

Le centre d'accueil de Damour près de Beyrouth, propose des activités avec et pour les jeunes de la communauté, qui s'y réunissent plusieurs fois par semaine. Les activités qui y sont proposées sont ludiques et éducatives et ont permis de recréer du lien social entre les populations.

La Fondation co-finance la création d'un jardin potager sur le toit du centre. Le projet cherche à familiariser les jeunes avec la nature, la saisonnalité. Il s'agit de les sensibiliser aux liens qui existent entre environnement, agriculture, alimentation et santé. Des ateliers de plantation, de cueillette mais aussi de dégustation seront proposés au cours des saisons aux 200 enfants de 3 à 16 ans qui fréquentent régulièrement le centre.



> FRANCE

Une exposition ludique pour sensibiliser les enfants à la nutrition

Association : Les Petits Débrouillards
Bénéficiaires : Enfants et adolescents

L'association Les Petits Débrouillards, créée en 1984, a pour mission de favoriser l'intérêt pour les sciences et de promouvoir la culture scientifique, notamment chez les enfants et les adolescents. Elle privilégie une démarche participative, expérimentale et ludique. Le mouvement des Petits Débrouillards est un réseau national composé d'une vingtaine d'associations régionales qui se déploie partout en France.

Exposition interactive et itinérante, la modulothèque « Cuisine ta santé » propose de sensibiliser les enfants aux questions de nutrition et de santé.

Conçue sous forme d'activités ludiques (jeux, manipulations et expériences à réaliser), la modulothèque permet de sensibiliser les enfants aux différentes questions liées à l'alimentation. Ils peuvent ainsi découvrir

le rôle des aliments, leur transformation, le rôle des nutriments, comment composer des menus équilibrés et avoir de bonnes habitudes alimentaires, comment entretenir son corps et veiller à sa santé.

La Fondation accompagne Les Petits Débrouillards pour la mise en place de cinq semaines d'exposition / animations, dans cinq communes d'Ile-de-France.



Cécile Langlois, directrice adjointe

Par son seul titre « Cuisine ta santé », l'exposition est une invitation à prendre en main sa santé en questionnant son rapport au corps et aux aliments. Ses supports interactifs et la médiation humaine qui l'accompagne sont un dispositif propice pour déconstruire les idées reçues dont chacun est porteur et offrir les conditions favorables à un dialogue fertile entre les participants. C'est ainsi que nous nous retrouvons au cœur de discussions familiales animées entre parents et enfants ou d'échanges interculturels sur des traditions culinaires ou le rôle social des repas.



> FRANCE

Organisation d'ateliers de cuisine à Dunkerque

Association : AJS
Bénéficiaires : 40 enfants



Depuis 1985, la mission de l'association AJS Dunkerque est de lutter contre toute forme d'exclusion ou de discrimination en proposant une aide alimentaire, une aide à l'insertion sociale et professionnelle.

Dans le cadre de son action d'aide alimentaire, le projet vise à lutter contre la « malbouffe » et la sédentarité. Le soutien de la Fondation permet de créer des ateliers de cuisine au profit d'enfants inscrits à l'aide alimentaire de la structure. Il s'agit de les inciter à changer leur comportement alimentaire et à faire de l'exercice physique.

En associant les parents et les enfants, ces ateliers sont l'occasion d'expliquer que l'on peut cuisiner avec des produits peu onéreux, distribués par l'aide alimentaire par exemple. Ils sont aussi l'occasion de cuisiner équilibré de manière ludique avec des professionnels de la cuisine et d'informer et orienter les personnes vers des professionnels en cas de problème de santé.

> FRANCE

Sensibiliser les enfants au potager pour promouvoir une alimentation saine

Association : Le jardin Voyageur
Bénéficiaires : 4 000 enfants

Depuis 1996, l'association le Jardin Voyageur poursuit sa mission d'animation autour du plaisir du jardinage et de l'éducation nutritionnelle, en faveur des écoles et des structures de loisirs de la région du Nord Pas de Calais.

Tout au long de l'année, l'association propose des animations à l'issue desquelles les enfants participent à la création de leur potager, à l'entretien, à l'observation, à l'expérimentation, à la récolte, et surtout à la dégustation.

Le but étant de laisser aux équipes éducatives un outil (le potager) leur permettant d'aller plus loin dans leur démarche mais également de proposer aux enfants un programme bien encadré, ludique et reproductible à la maison favorisant des comportements alimentaires sains et équilibrés.

La dotation de la Fondation permet à l'association de poursuivre et déployer ses actions pédagogiques au cours de l'année 2014. L'association espère ainsi sensibiliser près de 4 000 enfants en 2014 au travers d'environ 170 demi-journées d'animation.



> FRANCE

Aménagement d'un espace de jardinage comme support pédagogique

Association : Sol En Si
Bénéficiaires : 35 enfants



À Marseille, SOL EN SI a mis en place un lieu d'accueil et une halte-garderie pour accompagner au quotidien les familles touchées par le VIH. Les différents services offerts par l'association permettent aux familles souvent en grande précarité d'affronter les difficultés qu'elles rencontrent.

L'association a souhaité aménager un espace de jardinage convivial, conçu comme un support pour sensibiliser parents et enfants à une alimentation équilibrée. Autour de ce jardin potager, des activités seront mises en place tout au long de l'année pour les enfants, et des ateliers de cuisine seront proposés

aux parents afin de contribuer à changer les comportements alimentaires. 35 enfants et leurs familles bénéficieront de cette nouvelle installation.



> FRANCE

Du matériel de cuisine pour des ateliers culinaires

Association : L'Atelier des Saveurs
Bénéficiaires : 2 400 enfants



Depuis sa création en 2006, l'Atelier des Saveurs propose des cours et des ateliers de cuisine pour des publics variés. Si le plaisir de cuisiner est au cœur de son action, chaque programme est conçu pour sensibiliser au rôle important d'une alimentation équilibrée pour la santé.

L'association a également développé un programme innovant d'ateliers en faveur de publics défavorisés, avec des objectifs de socialisation et de partage, d'insertion sociale et professionnelle.

En partenariat avec des associations spécialisées dans l'accompagnement social, ces ateliers sont organisés au profit d'enfants en situation de handicap, ou de jeunes adultes en situation précaire.

La dotation de la Fondation permet à l'association de s'équiper durablement de matériel de cuisine professionnel, nécessaire au bon déroulement de ces ateliers culinaires. Deux cents ateliers réunissant une douzaine de participants chacun seront organisés par l'association au cours de l'année 2014.



> FRANCE

Création d'un module pédagogique pour lutter contre l'obésité

Association : Société des Amis de Pasteur
Bénéficiaires : 450 enfants



Fondée en 1927 et reconnue d'utilité publique depuis 1931, l'association « Société des Amis de Pasteur » perpétue la mémoire de Louis Pasteur. Au sein de l'association, l'Atelier Pasteur est une structure pédagogique qui propose aux établissements scolaires d'initier les jeunes élèves à la démarche scientifique et expérimentale. Des ateliers sont ainsi mis en place avec les enseignants autour d'une thématique spécifique, comme l'eau, le sol, les énergies, la biodiversité, etc...

Un nouveau module pédagogique pour lutter contre l'obésité, intitulé « La santé au bout de la langue » sera conçu et déployé en 2014 grâce au

soutien financier de la Fondation. Le lancement de ce projet expérimental sera proposé dans 15 classes de la ville de Dole et son agglomération, et concernera près de 450 enfants. Le module se déclinera en 4 séances pour chaque classe, qui viendront en complément des séances conduites en autonomie par l'enseignant. Découverte des familles d'aliments, apprentissage du goût et des saveurs par l'expérience, importance d'une alimentation équilibrée, importance d'une activité physique régulière seront les thèmes développés.



LES BOURSES COLLABORATEURS EN 2013



> RÉPUBLIQUE TCHÈQUE

Un livre de recettes adapté aux besoins des enfants malades

Association : National Association of phenylketonuria & similar metabolic disorders
Bénéficiaires : 600 enfants de moins de 16 ans



Projet porté par Monika Kuchtikova et Daniela Platilova

“ Quels vont être les bénéfices de ce projet pour les enfants ?

La publication d'un livre de recettes à base de produits ayant un faible taux de protéines, en incluant des informations utiles comme les valeurs nutritionnelles, est un vrai plus pour les enfants malades : cela va leur permettre de varier leur régime alimentaire, et par conséquent d'améliorer leur qualité de vie.

La « National Association of phenylketonuria & similar metabolic disorders » a pour mission de soutenir les personnes atteintes de maladies métaboliques héréditaires, pour leur assurer des soins médicaux de qualité et les accompagner

moralement à travers la mise en place d'activités éducatives et sociales. Grâce au soutien de la Fondation Bel, l'association a pu développer et publier un livre de recettes spécialement adaptées aux enfants atteints par ce type de maladies.



> SLOVAQUIE

Prévenir et guérir les problèmes de pieds plats chez les jeunes enfants

Association : Maly Princ, n.o.

Bénéficiaires : 1 000 enfants de 3 à 6 ans

Les activités proposées par l'association Maly Princ, n.o. ont pour objectif de favoriser l'éducation, la culture et les activités physiques auprès des enfants et de leurs parents. Le projet « Healthy footprints = healthy kids » va permettre de sensibiliser les parents au problème des pieds plats chez les jeunes enfants. En effet, ce problème peut souvent être corrigé s'il est diagnostiqué dès le plus jeune âge, grâce à la mise en place d'un régime alimentaire approprié, des exercices spécifiques et le port de chaussures adaptées.

**Projet porté par Eva Pollakova et Eva Chrenovska**

Pourquoi avez-vous choisi de soutenir ce projet ? En tant que mères, nous aimons participer à des activités porteuses de sens, qui permettent aux enfants de s'amuser, mais qui participent également à leur développement. Ce projet va justement permettre aux parents d'aider leurs enfants par eux-mêmes, grâce à une sensibilisation complète et à l'apprentissage d'exercices adaptés.



> RÉPUBLIQUE TCHÈQUE

Promouvoir un mode de vie sain dans les écoles

Association : Live Healthy and enjoy it

Bénéficiaires : 500 enfants de 6 à 14 ans

La principale mission de l'association Live Healthy & Enjoy it est la prévention de l'obésité et du surpoids dans les écoles, grâce à un programme d'éducation nutritionnelle et à l'organisation d'activités physiques variées. Pour la 3^{ème} année consécutive, la Fondation Bel soutient le projet « Live Healthy, Have Fun

and Dance! », dont l'objectif est de montrer aux enfants que des habitudes de vie saines peuvent être à la fois amusantes et bénéfiques sur le long terme. Pour cela plusieurs activités sont mises en place, en particulier des spectacles de danses interactifs très appréciés des enfants.

Projet porté par Petra Švrčková et Alena Zaklasnikova

« Pourquoi avoir choisi de soutenir cette association ? Nous avons choisi de soutenir cette association car nous avons pu voir le travail qu'elle a accompli depuis plusieurs années grâce au projet « Live Healthy, Have Fun and Dance! ». Nous étions enchantées à l'idée de pouvoir montrer aux enfants que de bonnes habitudes alimentaires et un mode de vie sain peuvent tout à fait être combinés à des activités ludiques.



> FRANCE

Courir pour vaincre la mucoviscidose

Les Virades de l'Espoir a pour vocation d'organiser des manifestations spécifiques afin de récolter des fonds au profit de l'association «Vaincre la mucoviscidose».

Le projet, soutenu par une dizaine de collaborateurs de l'usine Bel de Sablé sur Sarthe, consiste à participer à l'organisation d'une course en relais et à la préparation d'un concert au profit de la lutte contre la mucoviscidose.

Projet porté par Lohic Lucas, Tony Levègue, Ludovic Chapon, Philippe Perche, Bertrand Lejeune et Ibrahima Tourré



Association : Les Virades de l'Espoir
Bénéficiaires : Les enfants atteints de mucoviscidose

“ Pourquoi avez-vous choisi de soutenir ce projet ?

L'équipe de Bel Sablé est investie dans la lutte contre la Mucoviscidose, car nous avons parmi nos proches des personnes atteintes par la maladie. Chacun d'entre nous n'a pas hésité à donner de son temps pour participer à l'organisation du « Relais de l'Espoir » afin de collecter des fonds pour aider la recherche et améliorer les conditions et l'accueil des enfants hospitalisés. Nous sommes fiers de participer avec la collaboration de la Fondation Bel à la lutte contre cette maladie.

> POLOGNE

Un style de vie actif pour rester en bonne santé

L'amélioration de la qualité de la vie des habitants de la région de Nidzica est le principal objectif de l'association « Nidzica Local Fund ». Elle mène des initiatives visant au développement de l'éducation et de la culture, et aide financièrement à la réalisation des projets des organisations locales. Le projet soutenu consiste à promouvoir un style de vie sain et actif parmi les enfants et les adolescents, en encourageant les activités physiques et un mode d'alimentation équilibré. Le respect de l'environnement et la préservation des ressources naturelles sont également mis en avant.

Association : Nidzicki Fundusz Lokalny
Bénéficiaires : 80 enfants de 5 à 16 ans



Projet porté par Dorota Hauptmann – Milewska, Anna Grabowska, Justyna Rajczyk, Maria Badkowska et Maria Kowalska



“ Pourquoi avoir choisi de soutenir cette association ?

Nous avons choisi le « Nidzica Local Fund » parce que les personnes impliquées dans cette association sont pleines d'enthousiasme, et ont un réel savoir-faire avec les enfants. Grâce à des activités intéressantes et diversifiées, elles sauront les sensibiliser à un style de vie sain et actif tout en s'amusant. C'est particulièrement important pour les enfants dans les zones rurales, où la situation économique des familles n'est pas aussi bonne que dans les grandes villes, et où il y a moins de possibilités pour les activités parascolaires intéressantes.



> FRANCE

Un véhicule pour organiser des sorties découverte

Association : Le Rocher Oasis des Cités
Bénéficiaires : 75 enfants de 6 à 16 ans



Projet porté par Clarisse Du Tailleul et Marie Tisseron

“ Pourquoi avez-vous choisi de soutenir ce projet ?

L'action menée en faveur des jeunes et des familles leur donne la possibilité de vivre des moments de détente en dehors de leur cadre habituel, généralement dans la nature. Le projet que nous soutenons est d'emmener les jeunes en visite dans des exploitations agricoles et de leur faire découvrir une alimentation saine et équilibrée au travers de dégustations de produits du terroir. Il nous tenait à cœur de pouvoir aider ces jeunes et ces familles à vivre de belles expériences !

Le Rocher Oasis des Cités a pour objectif d'agir face à la crise sociale dans les quartiers défavorisés. Pour cela, ses salariés et volontaires ont choisi d'habiter au cœur des cités et quartiers populaires français, afin d'y mener des actions éducatives et sociales auprès des jeunes et des familles. Grâce au soutien de la Fondation Bel, l'association va pouvoir financer l'achat d'un véhicule de 7 places, qui permettra d'organiser des sorties découverte avec les enfants d'une cité de la ville de Lyon.



> GRANDE BRETAGNE

Sensibiliser à l'importance d'une alimentation équilibrée

Association : SE1 United

Bénéficiaires : 30 jeunes âgés de 10 à 16 ans



SE1 United est une association dont l'objectif est d'améliorer la santé et le bien être de jeunes issus de minorités ethniques en danger d'exclusion de la société, en les aidant à réaliser leur vrai potentiel. Dans le cadre projet « Health is Wealth », plusieurs sessions de présentations et de discussions centrées sur la nutrition et

ses effets sur la santé physique et mentale vont être organisées, avec le soutien des équipes de Bel UK. Une banque alimentaire sera également accessible pour les jeunes et leurs familles, afin de les aider à adopter une alimentation équilibrée.

Elizabeth Carr, Jean-Noël Darniche, Alessandra Laraud et Aude Romelly



“ Quels vont être les bénéfices de ce projet pour les jeunes ?

Le projet Health is Wealth a connu un grand succès auprès des jeunes de Waterloo, en les aidant à comprendre que ce qu'ils mangent peut avoir un réel effet sur leur physique : leur capacité de concentration, leurs performances et plus généralement leur santé ! Ils ont réalisé que cela pouvait être particulièrement important pour eux dans leurs études pendant les périodes d'examens de fin d'année, et que bien manger pouvait les aider à donner le meilleur d'eux-mêmes.

> FRANCE

Une course solidaire pour favoriser l'insertion par le sport

Association : Sport dans la Ville

Bénéficiaires : 30 enfants

Sport dans la Ville est la principale association d'insertion par le sport en France. Les actions qu'elle met en place permettent de favoriser l'insertion sociale et professionnelle des 3500 jeunes inscrits à l'association. A travers le programme « Courir pour une Bel cause », 5 collaborateurs de Bel basés à Paris vont organiser courant 2014 une course à pied solidaire aux couleurs de la Fondation Bel au profit de l'association.



Projet porté par Caroline Bridoux, Gwennaël Bessard du Parc, Marie-Elise Doucet, Guillaume Chivrac et Christine Mourougapa

“ Quelles sont les différentes étapes de ce projet ?

La bourse de la Fondation Bel est une première étape, qui va permettre de financer une partie du matériel d'un centre sportif en Île-de-France. La seconde étape est prévue pour la rentrée de septembre, avec la collecte de dons auprès des collaborateurs de Bel. Et pour clore l'aventure dans un esprit sportif, une course solidaire va être organisée, avec la participation de nombreux collaborateurs Bel des bureaux de Paris et Vincennes.

> ALLEMAGNE

Un soutien aux enfants défavorisés de Munich

Association : Ghettokids
Bénéficiaires : 250 enfants

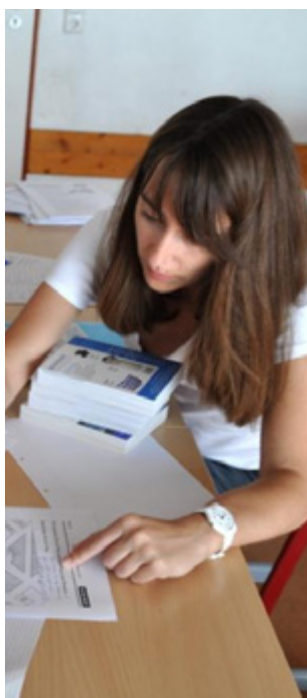
La mission de l'association Ghettokids est de soutenir les enfants défavorisés des quartiers Nord de Munich. Au sein d'une école primaire, le projet soutenu par les collaborateurs de Bel Allemagne consiste à aider des enfants immigrés de Grèce à mieux s'intégrer dans leur pays d'adoption. La bourse de la Fondation Bel permettra de financer une partie des petits-déjeuners et goûters des enfants de l'école, et servira également à organiser des cours de cuisine pour les enfants.



Projet porté par Iris Brand, Verena Hörnig, Susanne Schreiber, Marina Angerer, Eva Stannoswki et Irene Klump

« Comment avez-vous réagi quand la bourse vous a été attribuée ?

Nous sommes très heureux de l'appui financier de la Fondation Bel. Mais bien sûr, c'est surtout grâce à l'engagement des employés que notre projet prend vie : en effet, certains collaborateurs de Bel Allemagne viennent faire du tutorat une fois par semaine auprès des jeunes de l'école. Nous croyons en la signification de ce projet et nous sommes convaincus que notre engagement pour les enfants fait une réelle différence dans leur vie.



AMELIORER le quotidien des enfants

> SLOVAQUIE

Une aire de jeu pédagogique pour les enfants de Michalovce

Association : Parents Association of IX Nursery School
Bénéficiaires : 200 enfants de 2 à 12 ans



Projet porté par Olga Hadzegova et Viktoria Ivanova



La mission de l'association de parents d'élèves est de soutenir l'éducation des enfants et de favoriser l'organisation d'activités sportives et culturelles après l'école et pendant les temps de loisirs. Les collaborateurs de Bel à Michalovce ont souhaité soutenir un projet de construction d'une aire de jeux extérieure pour l'école, incluant un équipement pédagogique de sensibilisation à la protection de l'environnement.

“ Qu'allez-vous pouvoir mettre en place à travers ce projet ? Grâce à la Fondation Bel nous allons contribuer à sensibiliser les enfants à des comportements respectueux de l'environnement, pour les aider à devenir des membres responsables de la société. Nous pensons qu'il est essentiel pour les enfants de comprendre très tôt l'importance de ces questions. C'est un plaisir pour nous d'être membres de l'équipe projet et de coopérer dans les activités prévues avec les enfants, les enseignants et les autres membres de notre communauté.



> MAROC

Une caravane de solidarité informatique

Association : Association Al Irfane
Bénéficiaires : 200 élèves

L'association Al Irfane vise à encadrer les jeunes pour développer chez eux l'esprit de citoyenneté et d'initiative, et les impliquer dans le développement de leur pays.

Grâce au soutien de la Fondation Bel et de 2 collaborateurs de Bel Maroc, l'association va mettre en place une caravane de solidarité informatique, qui fera une tournée dans plusieurs villages de la région de Tanger-Tétouan. Avec cette unité mobile équipée (ordinateurs, tablettes, audio-visuel), l'objectif de ce projet est de sensibiliser et former les élèves de la région à l'utilisation de l'informatique, en particulier dans les écoles qui ne sont pas équipées.



Projet porté par Samir Et-Temlali et Houssain El Dehbi

Comment avez-vous réagi quand la bourse vous a été attribuée ?

Nous avons été très heureux, surtout après tout le travail de préparation effectué avec l'association sur le projet. Cela nous a donné confiance et beaucoup d'envie pour réussir ce projet !



> MAROC

Équipement d'une salle informatique au Maroc

Association : Association Belladi pour l'Education et le Développement (ABED)
Bénéficiaires : 100 élèves entre 8 et 14 ans

L'association ABED souhaite contribuer au progrès de la société marocaine, notamment à travers la formation et l'éducation des jeunes. Grâce au projet « Bon Click », une salle multimédia à destination des jeunes va pouvoir être entièrement équipée.

Cela permettra aux élèves d'apprendre les principes de base de l'informatique, de les sensibiliser à la bonne utilisation d'internet et de les aider à faire des recherches dans le cadre de leurs études.



Projet porté par Rachid Maazouz, Saadia Essalek, Nabil Khezani, Said El Aatifi et Aziz Hind

Pourquoi avoir choisi de soutenir ce projet ?

Nous observons qu'une grande majorité d'élèves rencontrent des problèmes au niveau de l'utilisation d'internet : d'un côté, ils peuvent passer de très nombreuses heures devant un ordinateur, et de l'autre, ils surfent parfois sur des sites qui ne sont pas en lien avec leurs âges ou leurs coutumes. C'est pour cela qu'il nous a paru important d'aider les élèves en leur apportant une formation de base en informatique, et surtout en leur apprenant à bien utiliser internet.



FONCTIONNEMENT DE LA FONDATION

Le Conseil d'Administration

Le Conseil d'Administration est composé de 9 membres répartis en 3 collèges.

Présidé par Antoine Fiévet, le Conseil d'Administration de la Fondation se réunit au minimum 2 fois dans l'année pour donner son avis final sur les dossiers à soutenir et pour suivre leur bonne exécution.

1 COLLÈGE DE 3 MEMBRES REPRÉSENTANT LES FONDATEURS (BEL ET UNIBEL)

- Antoine Fiévet - Président de la Fondation et Président Directeur Général - Groupe Bel
- Valentine Fiévet - Vice-présidente du conseil de surveillance - Unibel
- Florian Sauvin - Trésorier de la Fondation et Membre du Conseil d'Administration du Groupe Bel

1 COLLÈGE DE 3 MEMBRES REPRÉSENTANT LES COLLABORATEURS DES FONDATEURS

- Pedro Fernandes - Directeur Général Asie-Pacifique - Groupe Bel
- Guillaume Jouët - Secrétaire de la Fondation et Vice-Président Ressources Humaines, Communications et Développement Durable - Groupe Bel
- Gaëlle Launay - Directrice Afrique sub-saharienne - Bel Grande Afrique

1 COLLÈGE DE 3 REPRÉSENTANTS ES-QUALITÉ

- Dr Thomas Borel - Head of Public Affairs & Communication - Boehringer Ingelheim
- Béatrice Darcy-Vrillon - Directeur de recherche - Chef de département adjoint, Alimentation Humaine, INRA - Administrateur du Fonds Français pour l'Alimentation et la Santé
- Claude Tharreau - Co-fondateur de l'Institut d'études CSA

Le Comité de Sélection

Le Comité de Sélection et de Suivi des Projets (CSSP) se réunit en moyenne une fois par mois.

La Déléguée générale de la Fondation - Isabelle Fiévet - préside ce Comité composé de membres bénévoles. Ces membres sont choisis parmi :

LES COLLABORATEURS BEL

Leur apport en compétences sont utiles à la bonne analyse des projets soumis et au bon fonctionnement de la Fondation.

- Laurie Amathieu, Chef de marque senior Boursin France - Groupe Bel
- Stéphanie Berbessou, Chef de Groupe Relations consommateurs et RSE - Bel France
- Corinne Denis, Directrice Marketing Bel Food Service Europe - Groupe Bel
- Camille Genet, Chef de produit Kiri - Bel France
- Katia Prassoloff, Responsable Animation et Communication RSE - Groupe Bel
- Marie-France Maugard, coordinatrice RSE - Groupe Bel
- Jean-Marc Guesné, Inclusive business manager - Groupe Bel
- Marine Falque, Responsable nutrition - Groupe Bel

DES PERSONNALITÉS EXTÉRIEURES SUR PROPOSITION DU CONSEIL D'ADMINISTRATION

- Isabelle Fiévet, Déléguée générale de la Fondation
- Claude Tharreau, Administrateur de la Fondation



PROPOSER UN PROJET

La vocation de notre Fondation est de soutenir, en France et à l'international, des initiatives en faveur des enfants et de leur bien-être, en nous concentrant sur les questions liées à l'alimentation.

Les associations et organismes à but non lucratif peuvent nous envoyer leurs demandes de soutien en remplissant un dossier conçu à cet effet sur le site internet de la Fondation.

Les collaborateurs de Bel peuvent aussi s'impliquer dans la Fondation par le biais de bourses attribuées une fois par an. Jusqu'à 10 bourses d'un montant de 5 000€ chacune sont remises à des projets proposés par des équipes de collaborateurs.

DÉVELOPPER LE MÉCÉNAT

Depuis juillet 2011, Bel est signataire de la Charte du mécénat d'entreprise créée par le réseau Admical, association qui a pour vocation le développement du mécénat en France. Cette charte a été conçue pour qu'entreprises et bénéficiaires, chacun acteur à part entière de la relation qui les unit, prennent la mesure de ce que peut leur apporter le mécénat lorsqu'il est conduit avec éthique, en s'intégrant dans leur stratégie globale.



Retrouvez la charte sur :
www.admical.org



Les 6 étapes clés d'un projet

- 1 Compléter le dossier de demande de soutien disponible sur www.fondation-bel.org.
- 2 Si le projet répond aux critères d'éligibilité, il est soumis au Comité de Sélection et de Suivi des Projets (CSSP).

Retenu
- 3 S'il est accepté, le projet est pris en charge par un binôme de membres du CSSP qui entre en contact avec l'association et valide sa pertinence au regard des missions de la Fondation.

Retenu
- 4 Après contact avec l'association, s'il est définitivement validé, le projet est présenté au Conseil d'Administration pour examen.
- 5 Si le projet est accepté : signature de la convention et versement de la dotation allouée.
- 6 Suivi de la mise en œuvre du projet par la Fondation avec reporting régulier par l'association.

CHIFFRES CLÉS 2013

Domaines d'intervention des associations soutenues

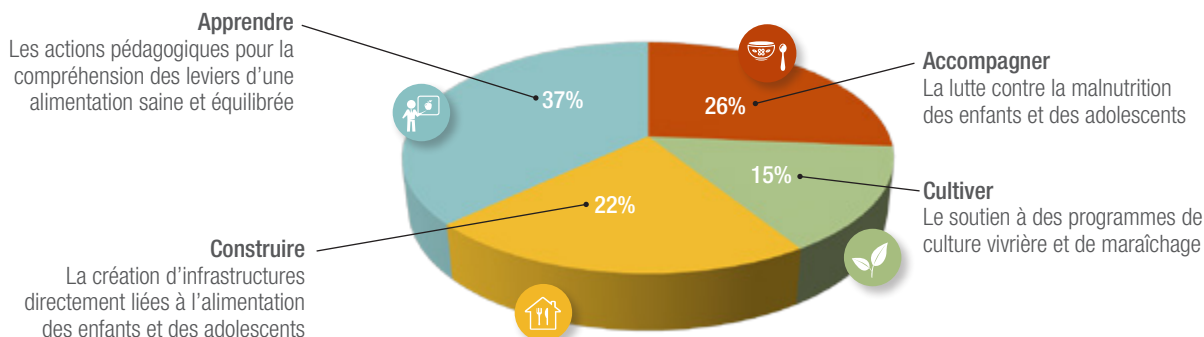






Tableau récapitulatif des projets soutenus en 2013 (hors bourses collaborateurs)

| Axe | Association | Pays | Montant de la dotation |
|--|-----------------------------|---------------|------------------------|
|  Accompagner | ENFANTS ET DÉVELOPPEMENT | BURKINA FASO | 15 000 € |
| | L'APPEL | MADAGASCAR | 20 000 € |
| | VISION DU MONDE | SENEGAL | 5 000 € |
| | GRAINES DE BITUME | MADAGASCAR | 5 000 € |
|  Cultiver | SOLIDARITÉ SORBONNE | HAITI | 5 000 € |
| | PARTAGE AVEC L'AFRIQUE | BURKINA FASO | 10 000 € |
| | HELEN KELLER INTERNATIONAL | COTE D'IVOIRE | 10 000 € |
|  Construire | UN ENFANT PAR LA MAIN | MALI | 5 000 € |
| | AMD | SENEGAL | 13 000 € |
| | L'ÎLE AUX ENFANTS | MADAGASCAR | 6 083 € |
| | CITOYENS DES RUES | MAROC | 5 400 € |
| | ONG HAMAP | MADAGASCAR | 7 700 € |
|  Apprendre | AFOULKI | MAROC | 4 000 € |
| | ARCENCIEL | LIBAN | 10 000 € |
| | LES PETITS DÉBROUILLARDS | FRANCE | 10 000 € |
| | AJS | FRANCE | 4 000 € |
| | LE JARDIN VOYAGEUR | FRANCE | 10 000 € |
| | SOL EN SI | FRANCE | 5 200 € |
| | ATELIER DES SAVEURS | FRANCE | 10 000 € |
| | SOCIÉTÉ DES AMIS DE PASTEUR | FRANCE | 10 000 € |

Fondation d'entreprise Bel

16, Boulevard Malesherbes

75008 - Paris

e-mail : contact@fondation-bel.org

Site Internet : www.fondation-bel.org

Fondation d'entreprise Bel créée en application de la loi du 4 juillet 1990 - autorisée par arrêté publié au Journal Officiel du 3 mai 2008

Ce rapport d'activité a été imprimé par un imprimeur imprim'vert sur un papier qui respecte des normes environnementales strictes PEFC.

PEFC (Program from Endorsement of Forest Certification) est une marque de certification de gestion forestière, visant à contribuer à la gestion durable des forêts.

Ce rapport d'activité a été imprimé avec des encres végétales.



.....

Crédits photos :

Groupe Bel

D.R.

L'Appel - Hervé Vincent (p7), Graines de Bitume - Demain nos enfants (p8), ONG HAMAP (p15)

Le rapport d'activité 2013 de la fondation d'entreprise Bel a été réalisé par les membres de son Comité de Sélection et de Suivi des Projets.
Un grand merci également à Aurélien Binant (collaborateur Bel) pour son implication.



*fondation
d'entreprise*